

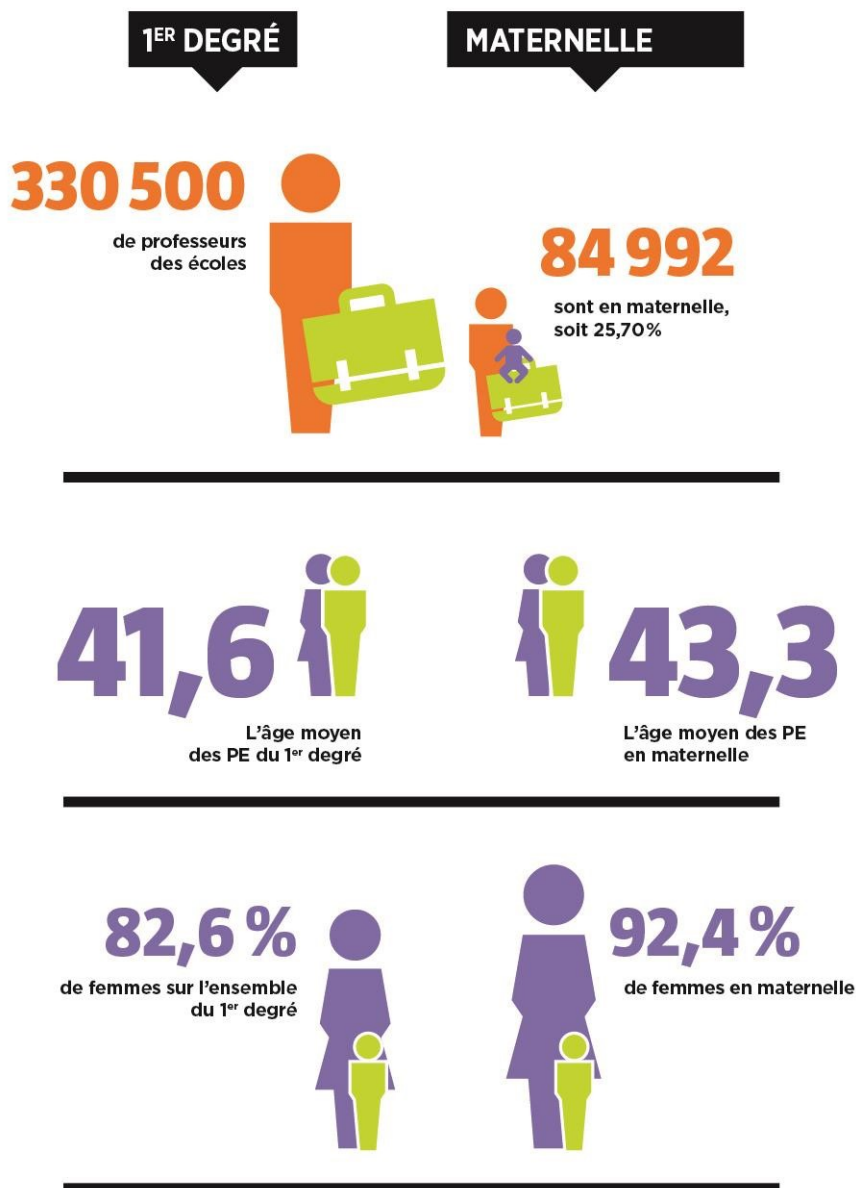


# **Quelques données sur l'école maternelle aujourd'hui**



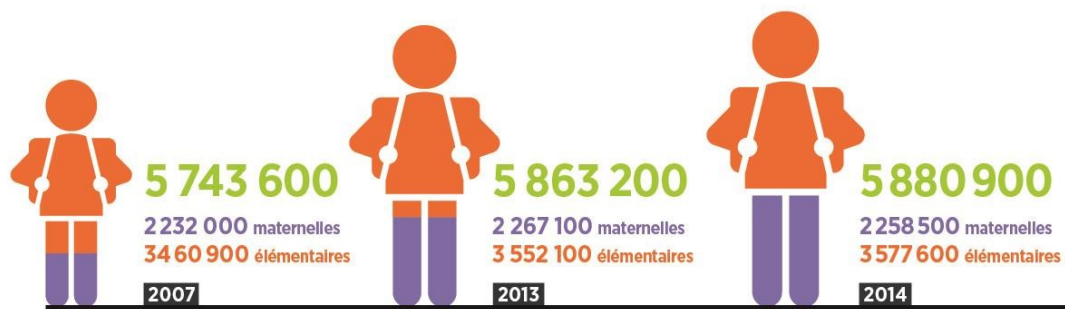
## La maternelle en quelques chiffres

### Enseignant-es de maternelle : qui sont-ils ?



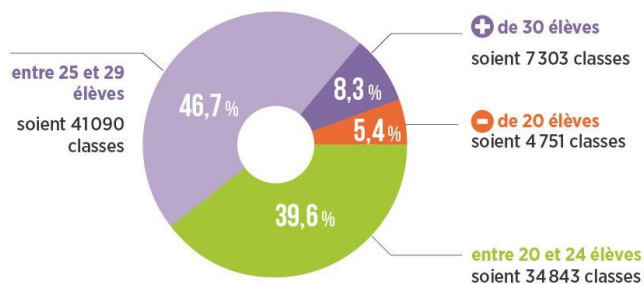
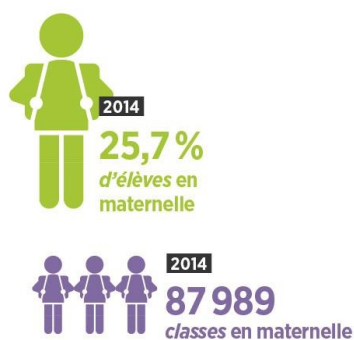
## Évolution du nombre d'élèves scolarisés dans le premier degré

Le nombre d'élèves scolarisés dans l'enseignement public du premier degré continue d'augmenter, en lien direct avec l'augmentation du nombre de naissances depuis 2000. À la rentrée 2015, l'enseignement public du premier degré scolarise 25 400 élèves supplémentaires.



Source DEPP RERS 2015

## Évolution du nombre moyen d'élèves par classe

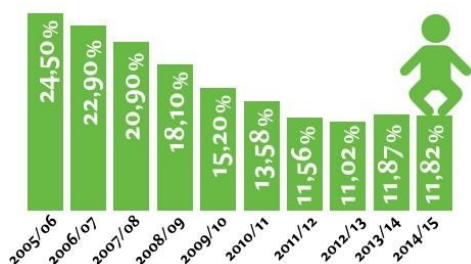


Source DEPP RERS 2015



## Scolarisation des moins de trois ans : où en est-on ?

### Évolution du taux de scolarisation des moins de trois ans



### Moins de 3 ans : la dégringolade

En 2005-2006, près d'un quart des enfants de moins de trois ans était scolarisé en Maternelle. Les suppressions de postes opérées après cette période ont conduit à une chute vertigineuse jusqu'en 2012-2013. Depuis, le chiffre est reparti à la hausse, du fait notamment des mesures prises pour l'éducation prioritaire, mais on est encore loin de la situation d'il y a 10 ans, et encore plus loin si l'on considère qu'en 2000 34,7% des moins de trois ans allaient à l'école.

Source DGESCO 2015

### 3000 postes pour le dispositif « scolarisation des moins de trois ans »

Augmenter l'accueil des enfants de moins de 3 ans à l'école maternelle est un objectif annoncé. La scolarisation d'un enfant de moins de 3 ans est envisagée dans la loi comme un levier essentiel pour la réussite scolaire des enfants de milieux défavorisés. On doit souligner que c'est la première fois que les conditions d'accueil sont posées aussi explicitement. Cette scolarisation a fait l'objet d'une circulaire ministérielle qui indiquait que ces moyens doivent être affectés « *en priorité dans les écoles situées dans un environnement social défavorisé, que ce soit dans les zones urbaines, rurales et de montagne ainsi que dans les départements et régions d'outre-mer* ». Les DASEN doivent discuter avec les maires pour assurer de bonnes conditions d'accueil. Le pilotage est assuré par IEN et directeurs. La loi d'orientation précise que dans les classes et les écoles concernées, les enfants de moins de trois ans sont comptabilisés dans les prévisions d'effectifs pour la rentrée. Au total on dénombrait 796 postes de ce type à la rentrée 2014. En attendant que tombent les chiffres de la rentrée 2015, on est toujours loin des 3000 annoncés par le ministère !

## **Rentrée 2014 : quelques données précises**

### **Une scolarisation toujours marquée par de fortes disparités ... quelques exemples :**

Onze départements scolarisaient moins de 5 % des enfants de deux ans : par exemple, la Seine-Saint-Denis en scolarisait 1,7 % et les Alpes-Maritimes 4,7 %. Dans le Finistère, le Nord, l'Aveyron, trois enfants sur dix étaient scolarisés ; quatre sur dix dans le Morbihan, la Haute-Loire et la Lozère.

### **Moins d'un enfant sur dix était scolarisé en zone urbaine hors éducation prioritaire**

Le plus faible taux de scolarisation était observé dans les zones urbaines hors éducation prioritaire, qui sont pourtant parmi les plus peuplées.

### **Un enfant de deux ans sur cinq était scolarisé en éducation prioritaire**

Dans ces zones, le taux de scolarisation des deux ans atteignait 20,7% en 2013 et 20,8% en 2014. L'objectif du gouvernement étant de parvenir à 30 % sur le quinquennat, à ce rythme il va être impossible de l'atteindre. À la rentrée 2013, douze académies atteignaient cet objectif, dont celles de Besançon, Rennes et Nantes qui dépassaient même les 40 %. En revanche, quatre académies scolarisaient moins d'un enfant de deux ans sur dix : la Corse (7,7 %), Créteil (7,1 %), la Guyane (3,0 %) et Paris (2,9 %).

### **4 % seulement des classes accueillant des deux ans sont à niveau unique**

L'organisation la plus courante (la moitié des élèves scolarisés à 2 ans) était une classe rassemblant une très petite section et une petite section, celle-ci étant majoritaire dans la classe. Elles accueillaient en moyenne 24 élèves dont 7 âgés de deux ans.